

**RANCANG BANGUN SISTEM INFORMASI DINAS PENDAPATAN DAN
PENGELOLAAN ASET DAERAH PROVINSI JAWA TENGAH BERBASIS
WEB**

Deny Rahayu

A11.2009.04852

TEHNIK INFORMATIKA-S1

UNIVERSITAS DIAN NUSWANTORO SEMARANG

Abstract: Along with the development of technology is experiencing such a rapid progress in line with the increasing complexity of human needs will be a fast paced information easily and efficiently. One of the technologies used is system information, the emergence of information systems that could make the system information can be utilized for community. Information system is a system in an organisation which bring together transaction processing needs, support operations. a production management and strategy of an organization's activities and provides certain outside parties with reports that are in need. Method of Web Engineering (web Engineering) is the process used to create high-quality web applications. In this method the Web information systems Engineering (web engineering) done on the issue of income and asset management agency of The province of Central Java. The expected results of this web-based information system that is able to help, ease, and speed up the delivery of information to the Department of Revenue and The Management of The Assets of The Province of Central Java.

Keywords: technology, website, information, taxation, engineering

I. PENDAHULUAN

Semakin berkembangnya zaman semakin berkembangnya teknologi, kebutuhan, pendidikan, taraf hidup, dan lain-lain sebagainya. Dilihat dari sisi kebutuhan saat ini, tingkat kebutuhan akan transportasi semakin berkembang, mulai dari transportasi darat, transportasi laut dan transportasi udara. Jika kita mengacu pada transportasi darat tentu jenis transportasi ini akan berkembang sangat cepat dari tahun ke Tahun ^[1]. Semakin berkembangnya taraf hidup masyarakat khususnya Indonesia, maka semakin bertambah pula kepadatan penduduk sehingga dengan bertambahnya jumlah penduduk semakin bertambahnya kebutuhan serta bertambahnya jumlah permintaan masyarakat akan transportasi darat khususnya kendaraan bermotor.

Pemerintah telah menetapkan aturan undang-undang untuk mewajibkan pajak kepada para pemilik kendaraan bermotor, dengan cara ini

maka pendapatan negara atau masukan dana untuk pembangunan negara dapat terpenuhi.

Pajak kendaraan bermotor ini dapat dimanfaatkan pemerintah untuk mengembangkan pembangunan serta perbaikan negara seperti pembangunan jalan raya dan perbaikannya, pembangunan gedung sekolah, rumah ibadah, gedung pemerintahan, serta dapat pula menjadi pendanaan untuk memberantas rakyat miskin. Wajib pajak (WP) adalah orang pribadi atau badan yang menurut ketentuan peraturan perundang-undangan perpajakan ditentukan untuk melakukan kewajiban perpajakan, termasuk pemungut pajak atau pemotong pajak tertentu. Lemahnya masyarakat sekarang sebagian besar kurang mengetahui informasi hal ini berkaitan dengan prasarana DPPAD yang harus dikembangkan. Maka diperlukan sebuah penelitian strategi peningkatan pengelolaan guna meningkatkan masyarakat untuk mengetahui informasi di DPPAD.

Dengan memanfaatkan teknologi yang sekarang sudah berkembang sangat pesat, apalagi dengan meningkatnya pemakaian Internet dari seluruh dunia yang mencapai angka 2.405.518.376 pengguna (<http://www.internetworldstats.com>, 30 Juni 2012) Dari Informasi tersebut diharapkan masyarakat tahu informasi dan dari DPPAD.

II. TINJAUAN PUSTAKA

2.1 Sistem

Sistem berasal dari bahasa Latin (*systema*) dan bahasa Yunani (*sustema*) adalah suatu kesatuan yang terdiri komponen atau elemen yang dihubungkan bersama untuk memudahkan aliran informasi, materi

2.2 Informasi

Telah diketahui bahwa informasi merupakan hal yang sangat penting bagi manajemen di dalam pengambilan keputusan. Informasi dapat di peroleh dari sistem informasi (*information sistem*) atau di sebut juga

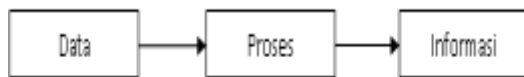
Berdasarkan uraian yang ada maka penulis tertarik melakukan penelitian dengan judul: “ **Rancang Bangun Sistem Informasi Dinas Pendapatan dan Pengelolaan Aset Daerah Provinsi Jawa Tengah Berbasis Web** ”. Adanya penelitian ini diharapkan dapat membantu DPPAD provinsi Jawa Tengah dalam memberikan informasi.

atau energy (Wikipedia.org, 2007). Sistem adalah sekumpulan unsur atau elemen yang saling berkaitan dan saling mempengaruhi dalam melakukan kegiatan bersama untuk mencapai suatu tujuan.

dengan *processing sistem* atau *information processing sistem* atau *information generating sistem*.

Sistem informasi dapat di definisikan sebagai berikut : “Sistem informasi adalah suatu sistem di dalam

suatu organisasi yang mempertemukan kebutuhan pengolahan transaksi, mendukung operasi, bersifat managerial dan kegiatan strategi dari suatu organisasi dan menyediakan pihak luar tertentu dengan laporan-laporan yang di perlukan”.



Gambar 2.1 Sistem Informasi

2.3 Pengertian Sistem Informasi

Sistem Informasi adalah pengaturan orang, data, proses, dan teknologi Informasi yang berinteraksi untuk mengumpulkan, memproses, menyimpan, dan menyediakan sebagai out put informasi yang diperlukan untuk mendukung sebuah organisasi. (jogiyanto H.M, 2004).

III. METODE PENELITIAN

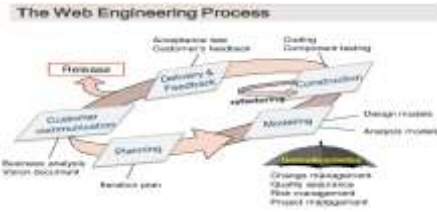
3.1 Metode Pengembangan Sistem

3.1.1 Web Engineering (Rekayasa Web)

Web Engineering (Rekayasa web) adalah proses yang digunakan untuk menciptakan aplikasi web yang berkualitas tinggi. Rekayasa web mengadaptasi rekayasa perangkat lunak dalam hal konsep dasar yang menekankan pada aktifitas teknis dan manajemen. Namun demikian adaptasi tidak secara utuh, tapi dengan perubahan dan penyesuaian. Rekayasa web gabungan antara web publishing (suatu konsep yang berasal dari printed publishing) dan aktifitas rekayasa perangkat lunak. Dikatakan demikian karena desain sebuah aplikasi web menekankan pada desain grafis, desain informasi, teori hypertext, desain sistem dan pemrograman^[8].

Tahap-tahap Web Engineering (Rekayasa Web)

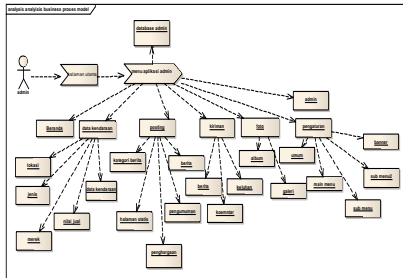
Metode *web engineering* terdapat 5 (lima) tahapan untuk dapat mengembangkan suatu perangkat lunak seperti gambar dibawah ini :



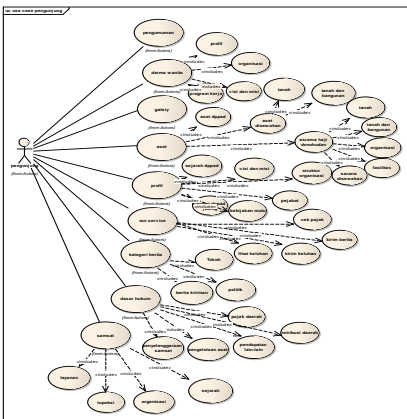
Gambar 3.1 Tahap – tahapan Proses Web Engineering (Pressman) [8]

IV. HASIL PENELITIAN DAN PEMBAHASAN

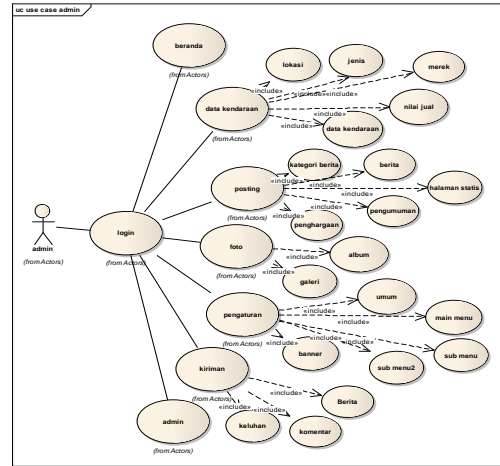
4.1 Model Proses Bisnis Sistem



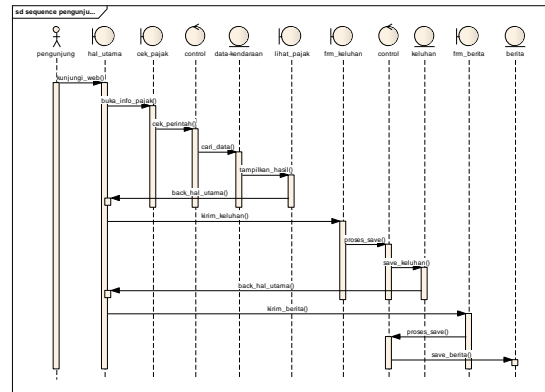
4.2 Diagram Use Case Pengunjung (user) DPPAD



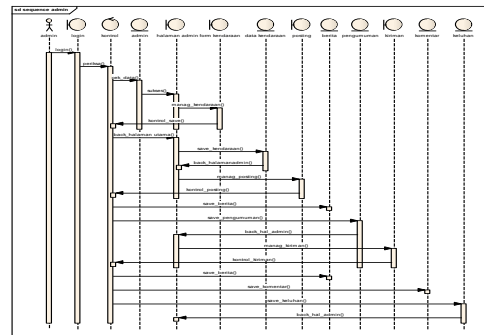
4.3 Diagram Use case Admin Sistem Informasi DPPAD



4.4 Interaction Model Pengunjung



4.5 Interaction Model Admin



4.6 Halaman Utama Aplikasi



Gambar 4.1 Login Administrator



Gambar 4.2 Tambah Nilai Jual Kendaraan



Gambar 4.3 Tampilan Home



Gambar 4.4 Halaman Cek Biaya Pajak



Gambar 4.5 Halaman Berita

V. PENUTUP

5.1 Kesimpulan

Dari hasil rancang bangun sistem informasi dinas pendapatan dan pengelolaan aset daerah provinsi jawa tengah berbasis web maka didapatkan beberapa kesimpulan antara lain :

1. Sistem yang dibuat dapat digunakan untuk mengecek data biaya pajak . Membantu memudahkan masyarakat mendapatkan informasi dari website DPPAD.
2. Sistem informasi Dinas Pendapatan dan Pengelolaan Aset Daerah Provinsi Jawa Tengah diharapkan dapat membantu mendapatkan informasi kesalahan yang dilakukan.
3. Sistem informasi Dinas Pendapatan dan Pengelolaan Aset Daerah Provinsi Jawa Tengah ini terdiri dari beberapa fasilitas yaitu

masyarakat dapat mengirimkan keluhan dan berita dari masyarakat.

4. Selain itu Sistem informasi Dinas Pendapatan dan Pengelolaan Aset Daerah Provinsi Jawa Tengah terdiri dari halaman pengunjung untuk membagi informasi tentang perpajakan pada masyarakat dan halaman admin untuk pengolahan pendataan perpajakan.
5. Dengan berhasilnya sistem informasi ini dapat di artikan bahwa metode Engineering yang di terapkan dapat diimplementasikan untuk membantu masyarakat.

5.2 Saran

Untuk meningkatkan kinerja dan menyempurnakan sistem informasi berbasis web yang telah dibuat, diberikan saran sebagai berikut :

1. Berdasarkan pada pengujian yang telah dilakukan pada sistem informasi untuk website yang dibuat banyak kekurangan dan kelemahan sehingga perlu dikembangkan lagi agar kinerjanya lebih baik, selain itu pengujian lebih lanjut dilapangan sesuai kondisi masalah yang sebenarnya

diperlukan untuk membuktikan keakuratan hasil perhitungan dan mendapatkan informasi. Untuk itu, beberapa metode sistem informasi dan perhitungan disarankan untuk dicoba, karena perhitungan menggunakan inputan dinamis bertujuan untuk memberikan informasi yang akurat.

2. Sistem dirancang dengan tampilan yang menarik, karena saat ini sistem yang dibuat masih memiliki interface yang terlalu sederhana, sehingga user cenderung bosan melihat tampilan interface tersebut.
3. Diperlukan pelatihan sumber daya manusia pada Dinas Pendapatan dan Pengelolaan Aset Daerah Provinsi Jawa tengah untuk menjalankan sistem.
4. Diharapkan dibuat sistem informasi lainnya sehingga masyarakat lebih mudah mendapatkan informasi.

DAFTAR PUSTAKA

- [1] Universitas Dian Nuswantoro. *Pengembangan Website Pada SMA*

- Hasyim As'ary*
Pekalongan.Semarang: Universitas
 Dian Nuswantoro. 2009
- [2] Nugroho,Bunafit. (2009)
.Membuat Website Sendiri dengan
PHP-MySQL. jakarta:Mediakita
- [3] Wiswakarma,Komang. (2011).
Teknik Cepat Menguasai CSS3.
 Yogyakarta : Lokomedia
- [4] Kadir,Abdul. (2003). *Dasar*
Pemrograman WEB Dinamis
Menggunakan PHP.
 Yogyakarta:Andi
- [5] Kadir, Abdul. (2009). *Membuat*
Aplikasi Web dengan PHP +
Database Mysql. Yogyakarta:
 Andi
- [6] Sukarno, Muhamad. (2006).
Membuat Website Dinamis
Interaktif dengan PHP-MySQL.
 Jakarta : Eska Media
- [7] Prof. Dr. Sugiyono. (2010).
Metode Penelitian Kuantitatif
Kualitatif dan R&D. : Alfabeta
- [8] Roger S. Pressman, Ph.D. (2012)
Rekayasa Perangkat Lunak.
 Yogyakarta: Andi
- [9] Fowler,Martin.2004. *Pengertian*
Use case Diagram.Yogyakarta
 :Universitas Pendidikan Indonesia.
- [10] Nugroho.2010.*Pengertian Use*
case Diagram.
 Yogyakarta :Universitas Pendidikan
 Indonesia
- [11] Sukarno,
 Muhamad.2006.*Membuat Website*
Dinamis Interaktif dengan PHP
MySQL. Jakarta : Eska Media