

SISTEM INFORMASI PELAYANAN MASYARAKAT
KELURAHAN KALIBANTENG KULON SEMARANG BERBASIS WEB

Iqlima Vicky Ardiani A12.2009.03664

Program Studi Sistem Informasi – S1 , Fakultas Ilmu Komputer

Universitas Dian Nuswantoro, Jl.Nakula I No.5-11 Semarang 50131

Iqlimavcky@gmail.com

ABSTRAK

Website yang merupakan bagian dari teknologi informasi yang memiliki banyak fungsi. Dengan adanya website kita mendapatkan informasi lebih dari sekedar yang ada di media promosi lain seperti kartu nama, poster, stiker, banner, brosur, media cetak (koran, majalah, tabloid, dll) dan media elektronik (radio dan tv). Website dapat diakses kapan saja, oleh siapa saja, dan dimanapun dia berada. Kelurahan kalibanteng kulon semarang merupakan salah satu instansi yang bergerak dalam bidang Pemerintahan yang tugasnya melayani masyarakat suatu desa. Ada beberapa masyarakat mengetahui tugas dan fungsi bagian namun juga ada yang kurang tahu dimana seharusnya mereka datang untuk mengurus berkas-berkas penting seperti halnya berkas untuk kependudukan. Penyampaian informasi dari pihak kelurahan yang kurang karena ada beberapa desa yang terpencar jauh dari tempat informasi sehingga mempersulit pihak kelurahan untuk menyampaikan informasi. Dari hasil penelitian tersebut disimpulkan bahwa diperlukan sistem baru yang dapat memperbaiki kelemahan yang ada. Sistem informasi Pelayanan Masyarakat Kalibanteng Kulon Semarang berbasis web merupakan salah satu sistem yang dibuat untuk menampilkan banyak informasi. *Website* dapat membantu warga desa kalibanteng kulon semarang mendapatkan informasi yang akurat tanpa perlu pergi ke tempat informasi. *Website* dibuat menggunakan aplikasi *Joomla*, yang merupakan salah satu perangkat lunak content management system, *Joomla* memiliki fitur-fitur lengkap namun memberi kemudahan dan kecepatan dalam membuat *website*. Untuk database menggunakan *MySQL server*. Dan untuk pengembangan sistem menggunakan metode *waterfall*.

Kata kunci : Sistem informasi berbasis web, Joomla ,website,informasi, waterfall

ABSTRACT

Websites that are part of the information technology that has many functions with the website we have more information than just existing in other promotional media such as business cards , posters , stickers , banners , brochures , print media (newspapers , magazines , tabloids , etc.) and electronic media (radio and tv) . Website can be accessed at any time , by anyone , and wherever he stand. Kelurahan Kalibanteng kulon Semarang is one of the agencies engaged in government whose job it is serving the community of the village . There are a few people know the duties and functions of parts but also there is lack of know where they're supposed to go to take care of important files as well as files for information from the urban village. The submission less because there are some villages that are dispersed away from the place which makes the information village to convey information . From the results of these studies concluded that the new system is needed to improve the existing weaknesses . Community Services Information System Kalibanteng Kulon Semarang is one of the web -based system designed to display a lot of information. Website can help villagers Kalibanteng kulon semarang accurate information without the need to go to a information place . Website created using Joomla , which is one of the software content management system , Joomla has full features but provide convenience and speed in creating websites . to use the MySQL database server . And for the development of the system using the waterfall method .

Keywords : *web -based information systems , Joomla , website , information , waterfall*

1. Pendahuluan

1.1 Latar Belakang

Teknologi informasi merupakan suatu perkembangan yang sangat penting peranannya dalam suatu pekerjaan, misalnya saja dibidang kesehatan, bidang teknik, perbankan, bisnis baik digunakan oleh pemerintah maupun swasta. Dengan adanya teknologi informasi ini semua hal dapat dilakukan dengan baik

dan lebih cepat. Saat ini pun berkembang pula teknologi jaringan komputer yang dinamakan internet, dimana orang dapat berkomunikasi dengan menggunakan komputer bukan hanya antar kota namun bisa dilakukan antar benua sekalipun.

Dalam suatu instansi pemerintah berbagai macam kegiatan operasional dilakukan dan memerlukan sistem yang dapat

membantu dalam bekerja, terutama pada sistem informasi untuk melayani publik. Dengan adanya sistem informasi yang memadai pada suatu instansi kepada publik, akan membuat pelayanan yang ada di instansi tersebut dapat lebih baik. Akan tetapi dalam kenyataannya, ada sebagian instansi pemerintah baik swasta memberikan pelayanan yang kurang baik terhadap publik. Karena informasi yang diberikan kurang dipahami dan dimengerti oleh publik.

Kelurahan merupakan salah satu instansi pemerintah yang salah satu fungsinya adalah untuk melayani warga desa di suatu desa tertentu. Kelurahan sendiri harus memiliki sebuah sistem yang baik agar dapat memberikan pelayanan kepada masyarakat secara

maksimal. Kelurahan Kalibanteng Kulon Semarang merupakan salah satu kelurahan yang belum mempunyai sistem yang memadai, Hal ini dikarenakan masih adanya permasalahan yang timbul yaitu : Tidak adanya sosialisasi mengenai prosedur-prosedur untuk pencatatan biodata, akte kelahiran, surat kematian, pembuatan kk, perubahan biodata, akta nikah, akte cerai, surat pengangkatan anak. Warga Desa Kelurahan Kalibanteng Kulon Semarang sebagian belum mengetahui bagaimana prosedur yang digunakan untuk pengurusan surat-surat penting. Seringkali mereka mendatangi kelurahan untuk bertanya berkas-berkas apa saja yang harus dibawa, hal ini kurang efektif karena beberapa RW terletak pada jarak yang

dapat dikatakan jauh. Begitu juga dengan permasalahan banyaknya warga yang sering salah dalam membawa berkas yang dibutuhkan sehingga menghabiskan waktu dan biaya dalam mengurus surat-surat tersebut.

Berdasarkan permasalahan yang telah penulis jelaskan diatas, diperlukan penyelesaian dengan metode yang sesuai sehingga dapat membantu memperbaiki sistem yang sedang berjalan. Karena saat ini belum adanya sistem informasi yang diharapkan bisa membantu permasalahan ini, untuk itulah perlu adanya pembaharuan sistem untuk meningkatkan kualitas serta mempermudah kinerja pegawai dengan memanfaatkan kemajuan teknologi yang ada. Maka sistem yang diperlukan

adalah sistem informasi yang berbasis *web* dan untuk pengembangan sistem menggunakan metode *waterfall*.

Dari penjelasan diatas, maka judul laporan Tugas Akhir ini penulis mengambil judul “ **Sistem Informasi Pelayanan Masyarakat Kelurahan Kalibanteng Kulon Semarang Berbasis Web** ” .

1.2 Rumusan Masalah

Berdasarkan latar belakang masalah di atas maka dapat diambil suatu perumusan masalah yaitu Bagaimana membuat Sistem Informasi Pelayanan Masyarakat Kelurahan Kalibanteng Kulon Semarang berbasis *web* dapat menjadi sarana informasi yang bermanfaat bagi warga desa kelurahan kalibanteng kulon semarang,

serta membantu mempermudah pekerjaan pegawai yang bekerja pada instansi tersebut.

1.3 Tujuan Penelitian

Berdasarkan rumusan masalah di atas, maka tujuan dari laporan tugas akhir yang dibuat oleh penulis ini adalah membuat Sistem Informasi Pelayanan Masyarakat yang berbasis *web* dan proses pengembangan sistem dengan menggunakan metode *waterfall*.

Guna membantu memberikan informasi yang penting untuk warga desa Kalibanteng Kulon Semarang secara cepat dan akurat.

2. Penelitian dan Pembahasan

Kelurahan Kalibanteng Kulon Semarang Barat merupakan salah satu instansi daerah yang mempunyai tugas pokok yaitu melaksanakan kewenangan pemerintah daerah yang di limpahkan, antara lain :

pelaksanaan pemberdayaan masyarakat, penyelenggaraan ketentraman dan ketertiban umum, pengkoordinasian pemeliharaan prasarana dan fasilitas umum, pembinaan lembaga kemasyarakatan, pembinaan dan pengendalian administrasi Rukun Warga dan Rukun Tetangga, pelaksanaan pelayanan masyarakat yang menjadi ruang lingkup tugasnya, pelaksanaan tugas lain yang diberikan oleh Walikota dan/atau Camat sesuai dengan tugas dan fungsinya.

Sebagai Satuan Kerja Perangkat Daerah yang merupakan unsur pendukung tugas Walikota dalam pelaksanaan kebijakan Daerah, Kelurahan Kalibanteng Kulon Semarang Barat telah menetapkan rencana-rencana program dan rencana kegiatan yang hendak dicapai selama 1 tahun. Pelaksanaan program

dan kegiatan dimaksud tentunya membutuhkan dukungan sarana dan prasarana yang memadai baik Aparatur (sumber daya manusia) maupun Teknologi (mesin & peralatan lainnya).

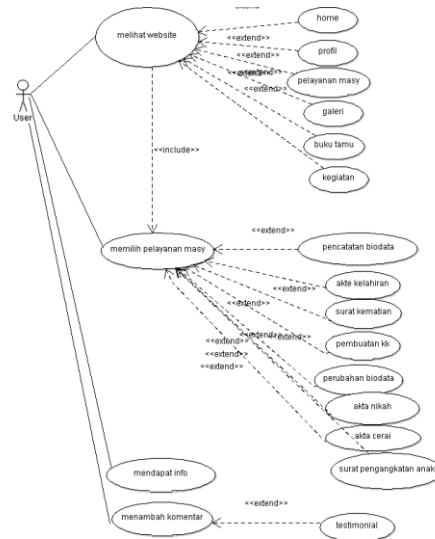
2.1. Narasi

<i>Use Case Name</i>	: Mengakses Profil Web
<i>Actor</i>	: <i>User</i> Sistem
<i>Purpose</i>	: <i>User</i> ingin mendapatkan informasi mengenai profil dari Kelurahan Kalibanteng Kulon Semarang.
<i>Description</i>	: <i>Use case</i> ini menjelaskan suatu <i>event</i> ketika <i>user</i> mengakses profil Kelurahan Kalibanteng Kulon Semarang yang terdiri dari profil, visi dan misi, dan struktur organisasi.
<i>Precondition</i>	: <i>User</i> berada di halaman home
<i>Post Condition</i>	: User masuk ke halaman profil Kelurahan Kalibanteng Kulon Semarang

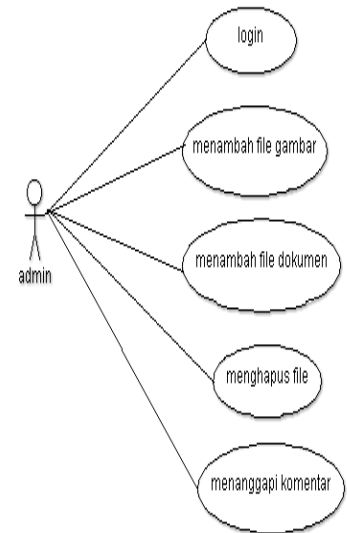
<i>Use Case Name</i>	: Mengakses pelayanan masyarakat
<i>Actor</i>	: <i>User</i> Sistem
<i>Purpose</i>	: <i>User</i> ingin mendapatkan informasi mengenai prosedur pelayanan masyarakat.
<i>Description</i>	: <i>Use Case</i> ini menjelaskan suatu <i>event</i> ketika <i>user</i> ingin mengetahui prosedur-prosedur apa saja yang harus dilakukan untuk mengurus surat-surat penting di kelurahan.
2.2. P	
<i>Prgcondition</i>	: <i>User</i> berada pada halaman r a <i>Home</i>
<i>Post Condition</i>	: <i>User</i> masuk ke halaman pelayanan masyarakat

cangan Sistem

A. Model Use Case

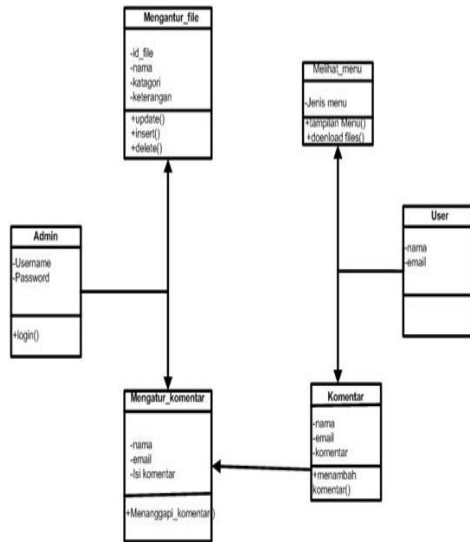


Usecase Diagram diatas adalah abstraksi dari interaksi pengguna/user. Melalui deskripsi *usecase* diagram diatas kita dapat menjabarkan apa saja yang dapat dilakukan oleh pengguna. Pengguna disini adalah warga desa Kelurahan Kalibanteng Kulon Semarang Barat. Pengguna dapat melihat, memilih menu halaman, mendapatkan informasi dan menambah komentar.



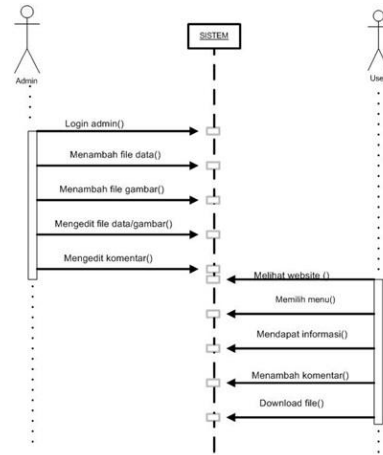
Usecase Diagram diatas adalah abstraksi dari interaksi admin. Melalui deskripsi *usecase* diagram diatas kita dapat menjabarkan apa saja yang dapat dilakukan oleh admin. Admin dapat melakukan mengedit komentar apakah layak ditampilkan atau tidak, menginput file dokumen dan file gambar, mengedit file gambar, menghapus file gambar, mengatur tampilan, dan mengatur domain.

B. Class Diagram



Class Diagram diatas adalah dekripsi kelompok obyek-obyek dengan properti, perilaku (operasi) dan relasi yang sama. Sehingga dengan adanya class diagram dapat memberikan pandangan global atas sebuah system. Hal tersebut tercermin dari class-class yang ada dan relasinya satu dengan yang lainnya. Sebuah sistem biasanya mempunyai beberapa *class diagram*.

C. Sequence Diagram



Sequence Diagram diatas digunakan untuk menggambarkan perilaku pada sebuah scenario. Kegunaannya untuk menunjukkan rangkaian pesan yang dikirim antara *object* juga interaksi antara *object*, sesuatu yang terjadi pada titik tertentu dalam eksekusi sistem.

D. ERD

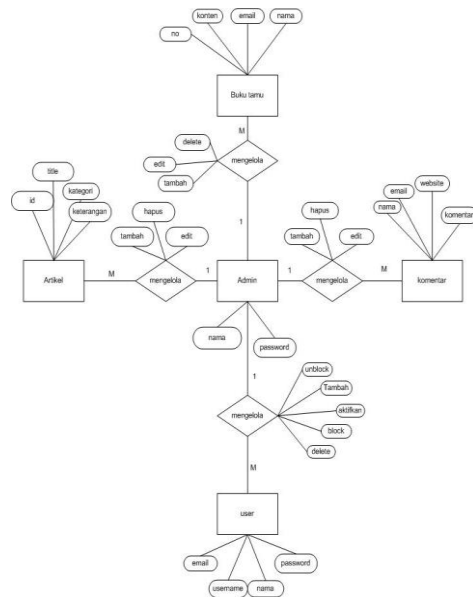


Diagram ini akan sangat membantu dalam visualisasi struktur kelas dari sistem website yang akan dikembangkan.

2.3. Testing

blacbox testing admin

No	Pengujian Modul	Menu yang diuji	Hasil tes
1	Profil admin	edit	sukses
2	Artikel	Tambah Edit	Sukses Sukses

		Hapus	sukses
3	Galeri foto	Tambah Edit Hapus	Sukses Sukses sukses
4	komentar	Tambah Edit Hapus	Sukses Sukses sukses
5	User manager	Tambah Edit Aktifkan Edit Block delete	Sukses Sukses Sukses Sukses Sukses sukses
6	Mass mail	Send mail	eror

Dari hasil pengujian *black box* pada modul-modul admin, didapat bahwa ada satu modul yang belum berfungsi dengan baik yaitu modul *mass mail*.

blackbox testing user

No	Pengujian Modul	Menu yang diujikan	Hasil Tes
1	Registrasi	Submit	Sukses
2	Buku Tamu	Submit Reset	Sukses sukses
3	Login	Submit Reset	Sukses sukses
4	Komentar	Tambah Edit hapus	Sukses Sukses sukses
5	Edit profil	Edit	sukses
6	Pelayanan Masyarakat	Print email	Sukses eror

Dari hasil uji diatas didapatkan hasil bahwa modul pelayanan masyarakat belum berfungsi dengan maksimal. Menu *email* untuk mengirim *email* belum dapat berfungsi dengan baik.

3. Kesimpulan dan Saran

3.1 Kesimpulan

Setelah penulis menyelesaikan tugas akhir ini dengan judul Sistem Informasi Kelurahan Pelayanan Masyarakat Kelurahan Kalibanteng Kulon Semarang Berbasis Web, penulis mengambil kesimpulan yaitu Sistem Informasi Kelurahan Kalibanteng Kulon Semarang Berbasis Web ini sebagai sarana yang digunakan untuk membantu memberikan layanan secara mudah dan menghasilkan informasi yang baik untuk warga desa kelurahan kalibanteng kulon semarang.

3.2 Saran

Dari perancangan sistem baru ini ada beberapa saran yang dapat penulis sampaikan antara lain :

1. Karena pertimbangan waktu, tingkat kebutuhan dan kemampuan penulis dalam membangun Sistem Informasi Pelayanan Masyarakat Kelurahan Kalibanteng Kulon Semarang Berbasis Web ini maka, apa yang penulis rencanakan tidak sepenuhnya terwujud atau

tidak sesuai dengan yang diinginkan oleh pihak yang terkait. Untuk itu penulis menyarankan perlu adanya pengembangan pada sistem informasi tersebut.

2. Perlu adanya seorang administrator untuk merawat atau mengelola Sistem ini.