

SISTEM INFORMASI MANAJEMEN SUMBER DAYA MANUSIA PADA KOPERASI RODA SEJAHTERA SEMARANG

Putra Perdanesia

Program Studi Sistem Informasi, Fakultas Ilmu Komputer, Universitas Dian Nuswantoro

Jl. Nakula No. 5-11, Semarang, 50131, (024) 3517261

E-mail : perdanesiaputra@yahoo.co.jp

Abstrak

Pertumbuhan teknologi dewasa ini mengalami perkembangan yang cepat. Kebutuhan akan informasi yang bersifat cepat dan tepat merupakan hal yang paling dibutuhkan. Karena seiring berjalannya waktu, cepat atau lambat informasi akan mengalami perubahan. Agar suatu informasi dapat tersampaikan secara tepat waktu, maka dibutuhkan suatu sistem yang baik, dalam hal ini sistem yang dapat mengolah secara akurat, tepat dan, cepat.

Sistem Informasi manajemen Sumber Daya Manusia merupakan sebuah sistem yang mengelola Sumber Daya Manusia. Sistem Informasi manajemen dibangun untuk mendukung proses yang berjalan dalam organisasi. Sistem ini dapat mengatur, menganalisa, dan mengelola sumber daya manusia sehingga diperoleh informasi yang tepat guna.

Koperasi Roda Sejahtera merupakan badan usaha bukan bank yang bertujuan untuk meningkatkan kesejahteraan ekonomi anggotanya. Untuk mendukung proses tercapainya tujuan tersebut, salah satu langkah yang ditempuh adalah dengan menciptakan sebuah Sistem Informasi Manajemen Sumber Daya Manusia pada Koperasi Roda Sejahtera. Sistem ini diharapkan dapat memantau kualitas dan kinerja pegawai, sehingga dapat membantu meningkatkan kualitas Sumber Daya Manusia pada Koperasi Roda Sejahtera. Dengan adanya sistem tersebut, secara tidak langsung dapat meningkatkan kualitas pelayanan dari Koperasi Roda Sejahtera Semarang.

Kata Kunci: *sistem informasi manajemen, sumber daya manusia*

Abstract

Technology is growing fast nowadays. People need fast and accurate information more than before. Because sooner or later, information will change. It takes a good system so that the information can be delivered in a timely manner, in this case the system can process fairly accurately, precisely and fast.

Human Resource Management Information Systems is a system for managing Human Resources. Management information system built to support the running processes in the organization, where it is covered. This system can manage, analyze, and manage human resources in order to obtain appropriate information.

Koperasi Roda Sejahtera is a non-banking business that aim to improve the economic welfare of its members. to support the achievement of these objectives, one of the steps taken is to create an Information System of human resource management at Koperasi Roda Sejahtera. This system is expected to monitor the quality and performance of

employees and improve the quality of human resources in Koperasi Roda Sejahtera. the existence of such a system, can indirectly improve the quality of service of Koperasi Roda Sejahtera Semarang.

Keywords: *management information systems, human resources*

1. PENDAHULUAN

Manajemen sumber daya manusia adalah suatu proses menangani berbagai masalah pada lingkup tenaga kerja untuk dapat menunjang aktifitas perusahaan demi mencapai visi dan misi yang telah ditentukan.

Sistem Informasi manajemen dibangun untuk mendukung proses yang berjalan dalam perusahaan. Salah satu bagian dari sistem informasi manajemen yang paling penting adalah Sistem Informasi Manajemen Sumber Daya Manusia, karena sumber daya manusia merupakan aset yang paling berharga bagi suatu organisasi atau perusahaan. Informasi mengenai sumber daya manusia merupakan hal yang paling utama, sehingga diperlukan suatu sistem yang dapat mengatur, dan mengelola sumber daya manusia sehingga diperoleh informasi yang tepat guna.

2. LANDASAN TEORI

2.1 Sistem Informasi

Sistem informasi merupakan suatu sistem yang menyediakan informasi untuk manajemen dalam mengambil keputusan dan juga untuk menjalankan operasional perusahaan, di mana sistem tersebut merupakan kombinasi dari orang-orang, teknologi informasi dan prosedur-prosedur yang terorganisasi.

2.2 Sistem Informasi Sumber Daya Manusia

Sistem Informasi SDM merupakan sebuah bentuk interseksi atau pertemuan antara bidang ilmu manajemen sumber daya manusia (MSDM) dan teknologi informasi. Sistem Informasi SDM

(Human Resources Information System) itu sendiri adalah prosedur sistematis untuk pengumpul, menyimpan, mempertahankan, menarik, dan memvalidasi data yang dibutuhkan oleh suatu perusahaan untuk mempunyai kemampuan mendapatkan informasi yang dibutuhkan

Setiap organisasi khususnya perusahaan memerlukan data yang bersifat riil dari setiap tingkatan manajemennya. Data tersebut disusun dan dikelola dalam sebuah system informasi. Salah satu sistem informasi terpenting pada perusahaan adalah mengenai Sistem Informasi Sumber Daya Manusia / Human Resource Information System (HRIS).

Human Resources Information System (HRIS) adalah program aplikasi komputer yang mengorganisir tatakelola dan tatalaksana manajemen Sumber Daya Manusia di perusahaan untuk membantu menyediakan berbagai informasi yang diperlukan.

2.3 Fungsi Sistem Informasi Sumber Daya Manusia

Fungsi dari sistem informasi sumber daya manusia adalah mengorganisir tatakelola dan tatalaksana manajemen Sumber Daya Manusia di perusahaan guna membantu proses pengambilan keputusan, dengan menyediakan berbagai informasi yang diperlukan.

3. HASIL DAN PEMBAHASAN

Pengelolaan SDM dari suatu perusahaan sangat mempengaruhi banyak penentu keberhasilan kerja dari perusahaan tersebut. Jika perusahaan dapat

diorganisasi dengan baik, maka di harapkan perusahaan dapat menjalankan semua proses usahanya dengan baik. Saat ini, sistem yang berjalan masih bersifat manual, sehingga dirasakan kurang optimal dan menghabiskan banyak waktu.

3.1 Analisis Kelayakan

Analisis kelayakan digunakan matriks sistem kandidat yang digunakan untuk mengorganisasi dan membandingkan karakteristik solusi beberapa kandidat yang berbeda-beda.

Tabel 1: Matriks analisis kelayakan bagi pengembangan sistem informasi manajemen sumber daya manusia pada koperasi Roda Sejahtera Semarang

Kriteria	Bobot	Kandidat 1	Kandidat 2
Kelayakan operasional	30 %	Skor : 90 (30% x 90) = 27	Skor : 80 (30% x 80) = 24
Kelayakan teknis	30 %	Skor : 90 (30% x 90) = 27	Skor : 70 (30% x 70) = 21
Kelayakan ekonomis	30%	Skor : 85 (30% x 85) = 25.5	Skor : 65 (30% x 65) = 19.5
Kelayakan jadwal	10%	Skor : 85 (10% x 85) = 8.5	Skor : 90 (10% x 90) = 9
Peringkat	100 %	88 (27+27+25.5+8.5)	73.5 (24+21+19.5+9)

3.2 Analisis Kebutuhan

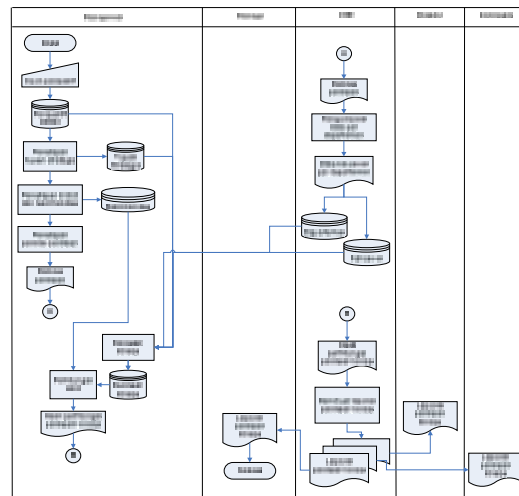
Analisis kebutuhan bertujuan untuk mendefinisikan kebutuhan dari sistem yang dikembangkan. Dalam menganalisis kebutuhan sistem yang akan dikembangkan



Gambar 1. Diagram activity input calon pegawai

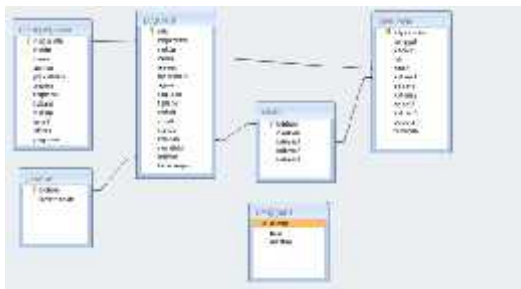
3.3 Hasil Analisis Sistem

Dibutuhkan suatu sistem terkomputerisasi yang dapat mengelola data calon pegawai maupun pegawai. Dan dapat mendata kinerja pegawai, dalam hal ini penilaian pegawai. Penilaian ini salah satunya dapat bertujuan untuk memantau perkembangan pegawai.



Gambar 2. Flow of Document Penilaian Kinerja Pegawai

3.4 Relasi Antar Tabel



Gambar 3. Relasi Antar Tabel

3.5 Pembahasan Sistem

Setelah melakukan perancangan terhadap sistem yang akan dibangun, maka tahap selanjutnya adalah mengimplementasikan hasil perancangan menggunakan bahasa pemrograman. Pengimplementasian sistem ini bertujuan untuk mengetahui sampai sejauh mana proses pengembangan berlangsung sehingga dapat dilakukan perubahan jika terdapat pemasukan dari pemakai.

Hasil implementasi terhadap rancangan model sistem adalah sebuah sistem informasi sumber daya manusia pada Koperasi Roda Sejahtera Semarang yang dibangun menggunakan bahasa pemrograman Visual Basic.



Gambar 3. Tampilan Utama Sistem Informasi Manajemen Sumber Daya Manusia Koperasi Roda Sejahtera Semarang

Di tampilan utama sistem ini, memiliki beberapa menu terdiri dari File, Master Data, dan Laporan. Masing – masing menu memiliki Sub menu. Untuk Menu File berisi sub menu login dan keluar. Untuk menu master data terdiri dari

beberapa sub menu untuk pengolahan data. Sub menu pada master data antara lain, calon pegawai, pegawai, jabatan, divisi dan penilaian pegawai.

Form calon pegawai digunakan untuk mengolah data calon pegawai.

Untuk form pegawai, digunakan untuk mengolah data pegawai. Untuk menginput data pegawai diharuskan terlebih dahulu menginput calon pegawai. Dengan memilih no peserta pada form pegawai, maka akan muncul data – data pegawai yang sudah diinput sebelumnya pada form calon pegawai.

Form jabatan digunakan untuk menginput kode jabatan dan keterangan dari jabatan tersebut.

Form Divisi, digunakan untuk menginput data divisi. Data – data yang diperlukan pada form divisi adalah, kode divisi, nama divisi, dan tiga inputan kriteria. Untuk menginput kriteria ini, tiap divisi bisa sama atau bahkan berbeda dalam kriteria penilaian pegawai.

Form selanjutnya adalah form penilaian. Digunakan untuk menilai kinerja pegawai selama satu bulan.

Menu yang terakhir adalah menu laporan. Menu laporan ini berfungsi untuk mencetak laporan dari data yang sudah diolah pada menu master data.

4. KESIMPULAN

Dari perancangan dan implementasi sistem informasi manajemen sumber daya manusia pada koperasi roda sejahtera semarang, dapat diambil kesimpulan:

- Sistem ini diharapkan dapat mempermudah manajemen dalam memperoleh informasi mengenai SDM pada Koperasi Roda Sejahtera Semarang.
- Memberikan kemudahan dalam membantu mengambil keputusan

dan membantu memantau kinerja dari setiap pegawai.

- Membantu manajemen memperoleh informasi mengenai laporan data karyawan, laporan penilaian karyawan, dengan cepat dan tepat.

[12] Wikipedia. 2013. *Sistem manajemen sumber daya manusia*. (Updated 06 Apr 2013) URL: http://id.wikipedia.org/wiki/Sistem_manajemen_sumber_daya_manusia [Diakses pada 12 November 2013]

DAFTAR PUSTAKA

- [1] Gomes, Cardoso Faustino. 2003. *Manajemen Sumber Daya Manusia*. Yogyakarta: Penerbit Andi.
- [2] Hartono, Jogiyanto. 2008. *Sistem Teknologi Informasi*. Yogyakarta: Penerbit Andi.
- [3] Hasibuan, H. Malayu SP. 2001, *Manajemen Sumber Daya Manusia*, Jakarta: Bumi Aksara
- Insap Santoso. 2009. *Interaksi Manusia dan Komputer*. Yogyakarta: Penerbit Andi.
- [4] Insap Santoso. 2009. *Interaksi Manusia dan Komputer*. Yogyakarta: Penerbit Andi
- [5] Jr, Raymond, McLeod. 1997. *Sistem Informasi Manajemen Versi Bahasa Indonesia*. Jakarta: Prenhallindo.
- [6] Kurniawan, T. 2004. *Tip Trik Unik Visual Basic Buku Kedua*. Jakarta: PT Elex Media Komputindo.
- [7] Madcoms, 2004, *Seri Panduan Pemrograman Microsoft Visual Basic 6.0*. Yogyakarta: Penerbit Andi.
- [8] Pressman, Roger S. 2012. *Rekayasa Perangkat Lunak Pendekatan Praktisi*. Yogyakarta: Penerbit Andi
- [9] Rivai, Veithzal. 2003. *Manajemen Sumber Daya Manusia untuk Perusahaan*. Jakarta: Rajagrafino Persada.
- [10] Haryanto, Agus. 2010. *Membuat Aplikasi Sederhana Microsoft Access*. <http://ilmukomputer.com> [Diakses pada 12 November 2013]
- [11] Irmansyah, Faried. 2003. *Pengantar Database*. <http://ilmukomputer.com> [Diakses pada 12 November 2013]